



NÉR² RENFORCER LES CAPACITÉS DES COMMUNAUTÉS RURALES À L'ÈRE DE LA NOUVELLE ÉCONOMIE

Qu'est-ce que la gouvernance et comment elle peut aider à aménager l'avenir de votre communauté

"Rural-Urban Footprints: Implications for Governance"
CRRF Fall Conference October 14-16, 2004 Tweed, Ontario

Bruno JEAN, Université du Québec à Rimouski
avec Peter Apedaile, Omer Chouinard, Patrice Leblanc,
Augustin Épenda, Steve Plante, Derek Wilkinson


- Acknowledgements:
- Social Sciences and Humanities Research Council of Canada
- The Rural Secretariat of Agriculture and Agri-food Canada
- Rural Citizens in our field sites

Quelle avenir souhaitons-nous pour nos communautés rurales. Nous voulons...

- une communauté active qui prend des initiatives pour résoudre ses problèmes elle-même
- une communauté qui prospère en se basant sur les compétences et les ressources locales et qui est capable de prendre en compte les attentes de ses citoyens
- une communauté forte alimentée par un esprit d'entreprise mais aussi par le volontariat et l'entraide (capital social)
- une communauté avec des structures appropriées de gouvernance (synergie entre les secteurs public, privé et communautaire).

La notion de capital social

Le concept de «capital social» (qu'il faut distinguer du capital naturel, humain et financier) réfère aux différentes dispositions (collectives) soutenant la vitalité sociale et la viabilité économique de toute collectivité.

Principales dimensions (selon Flora et Flora) sont:

- la diversité symbolique ou le degré d'ouverture
- la capacité d'investissement - réinvestissement, soit de mobiliser des ressources
- la capacité d'établir des liens et des réseaux avec l'extérieur

La notion de gouvernance rurale

- La gouvernance est la somme des traditions, des processus et des institutions qui forment un mode de régulation sociale spécifique du pouvoir et de la prise de décision concernant les finalités collectives d'une communauté
- Avec la Nouvelle gouvernance rurale, on assiste à la montée en puissance de la société civile, même sur le plan local.
- Elle met alors en scène trois grandes catégories d'acteurs : le monde municipal (secteur public), les acteurs économiques (secteur privé), et les organismes communautaires (société civile) qui manifestent une nouvelle capacité rurale: exercer le pouvoir de manière innovante en construisant des arrangements institutionnels inédits (concertation et partenariat).

Appréciation globale des répondants à l'égard des acteurs de la gouvernance locale

Type d'intervenant	Appréciation en %		
	Efficace	inefficace	Sans opinion
Organismes communautaires-bénévoles	86,0	2,1	11,9
Entrepreneurs privés	67,4	6,5	26,1
Maire	55,6	12,5	31,9
Conseillers municipaux	53,4	12,5	34,1
Politiciens et administrateurs locaux	42,5	18,0	39,5
Politiciens et administrateurs fédéraux	32,0	20,9	47,1

NÉR² RENFORCER LES CAPACITÉS DES COMMUNAUTÉS RURALES À L'ÈRE DE LA NOUVELLE ÉCONOMIE

La démarche de recherche de NRE sur la Gouvernance rurale

- Les questions :
 - Comment pouvons-nous mieux comprendre la gouvernance locale?
 - Comment est-elle reliée au processus de renforcement des capacités rurales?
- La stratégie :
 - Des séminaires de chercheurs et des études de cas

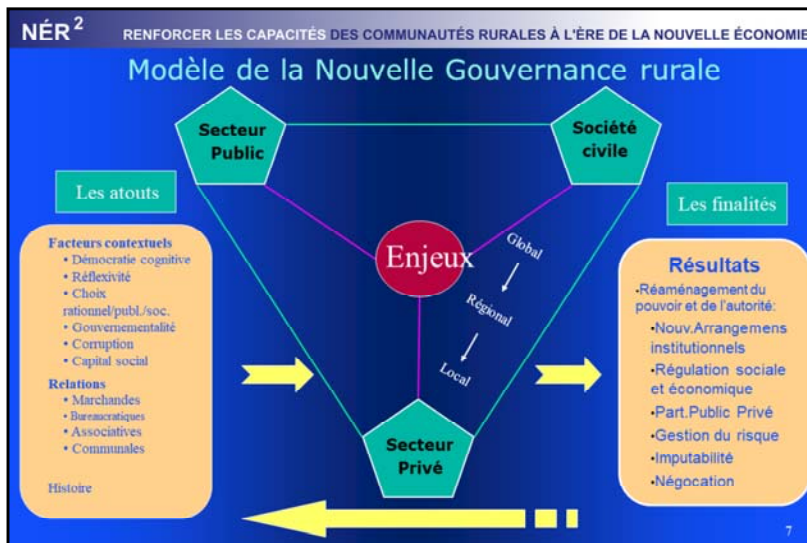
6

Les séminaires des chercheurs

• Pour se donner une base théorique commune, une série de séminaires a été planifiée pour revoir la littérature sur la gouvernance et construire un modèle d'analyse de la gouvernance locale prenant appui sur le « modèle de développement des capacités »

• L'objectif : production d'un texte commun sur la question de la gouvernance dans le développement des « capacités rurales », texte à publier dans une revue arbitrée.

• Les séminaires suivants ont eu lieu : Rimouski en février 2003, Montréal en décembre 2003, Rouyn-Noranda en février 2004, Montréal en août 2004 (plus les réunions d'équipe de Ferintosh mai 2003 et Prince Georges en mai 2004, et une présentation à la conférence d'Ottawa en novembre 2004)



•Le lien avec le Capacity Model????

Quel est le but du modèle

- Comprendre le fonctionnement de la Nouvelle gouvernance rurale (échelle locale, régionale, nationale, métropolitaine et globale)
- Renforcer les capacités de gouvernance rurale en termes de décisions qui servent les intérêts des citoyens
- Aider les ruraux à passer d'une gouvernance adaptatrice et passive à une gouvernance proactive et anticipatrice (capable d'identifier les options que offre l'avenir)
- Développer les compétences des acteurs locaux de la gouvernance

Études des cas de gouvernance locale

- Les questions :
 - Comment ces acteurs arrivent à mettre en place des arrangements institutionnels inédits?
 - Comment évaluer l'importance des réseaux avec l'extérieur?
- La stratégie :
 - Des études de cas : Cap-à-l'Aigle et Néguaç

9

- Étude de cas de gouvernance locale : Cap-à-l'Aigle
 - Nos travaux antérieurs dans cette communauté permettaient de poser l'hypothèse que les acteurs locaux démontraient une capacité de mettre en place une nouvelle gouvernance rurale
 - But : étudier comment ces acteurs arrivent à mettre en place des arrangements institutionnels inédits (« Cap-à-l'Aigle Village des Lilas ») pour valoriser des atouts en fonction de finalités multiples
 - Étude réalisée dans le cadre du Mémoire de maîtrise de Sophie-Anne Morin et elle démontre l'applicabilité du « modèle de développement des capacités » pour analyser les dynamiques de gouvernance locale.
 - Quelques limites du modèles : comment évaluer le rôle des leaders locaux et comment évaluer l'importance des réseaux avec l'extérieur?
- Étude de cas de gouvernance locale : Néguaç
 - Comprendre comment les différents acteurs locaux interagissent pour construire un savoir local sur les enjeux de développement prenant en compte la dimension environnementale (le bassin-versant la Miramichi), économique et sociale à la fois.
 - Étude en cours: conclusion à venir

Les recherches thématiques en cours

- Les agences publiques (SADC) dans le renforcement des capacités rurales
- Les stratégies de développement local
- les conflits locaux dans la NÉR (cohabitation)
- un *Guide méthodologique de développement local* qui serait un outil offert aux communautés rurales

10

Les recherches thématiques en cours

•Le rôle des agences publiques dans le renforcement de la gouvernance dans les communautés rurales

•Les questions :

- How can public agencies facilitate local capacity development?
- In what ways do public, private, and community agencies contribute to local governance?

•Un cas exemplaire de soutien au développement des collectivités rurales : l'expérience des SADC

•La étude fait appel à la mémoire collective des acteurs de développement dans les SADC, et vise à restituer ce savoir concernant le développement local (allant de la planification stratégique locale à la gestion des fonds locaux de développement, ou la mise en réseau des acteurs, etc.) et qui va dans le sens du *renforcement des capacités de développement des collectivités*, et donc de leurs propres capacités de gouvernance.

•Recherche réalisé dans le cadre de la thèse de Doctorat de Tchabagnan AYEVA (UQAR) en collaboration avec le Réseau des SADC du Québec (lettre d'Entente)

•La gouvernance et les stratégies de développement local

•Les questions :

- What local development strategies are most successful for the NRE?
- What innovations have emerged?

•La diffusion de la *Nouvelle économie rurale* nécessite l'émergence de nouvelles capacités de gouvernance qui peuvent être comprises en étudiant les stratégies de développement local que se donnent plusieurs communautés

•Ces stratégies démarrent en général avec des exercices de « planification stratégique locale »

•Étude dans le cadre du Mémoire de Maîtrise de Kurt Vignola (UQAR) portant sur quelques sites non – NRE mais dont les conclusions pourraient servir pour l'analyse dans les sites NRE

•De plus, un inventaire est en cours dans tous les sites pour identifier (via les enquêtes antérieures) des stratégies de développement local potentiellement porteuses d'enseignements

•La recherche d'Augustin Épenda (PhD complété UQAR) a permis de constater le rôle déterminant des facteurs intangibles de développement comme le **capital social** et la gouvernance dans la vitalité des communautés rurales

•La gouvernance locale se révèle lors des conflits. En milieu rural, il existe de nombreux conflits concernant l'usage des terres comme dans le cas de l'implantation des grosses porcheries. Un site NRE (Ste-Françoise) a vécu avec succès une implantation mais dans la même région d'autres cas ont donné lieu des conflits. Une étude en démarrage (Mémoire de Nancy Gagné) va étudier ces différents cas pour comprendre comment les communautés rurales peuvent renforcer leurs capacités de gestion des conflits de cette nature.

•Des recherches sur la « dynamique des acteurs locaux » pour mieux comprendre certains mécanismes de gouvernance et découvrir des « bonnes pratiques » dont la recension et l'analyse permettra d'esquisser un *Guide méthodologique de développement local* qui serait un outil offert aux communautés rurales.

Aménager l'avenir = renforcer les «capacités» des communautés rurales

- Les données de nos enquêtes \Rightarrow hypothèse que la différence entre une collectivité en déclin et une collectivité prospère ne tient pas seulement à des facteurs tangibles, mais aussi à un facteur immatériel ou intangible relié au niveau du capital social local, soit **les «capacités» de se développer de la communauté** elle-même.
- Le «renforcement des capacités» est un processus par lequel les individus, les groupes, les organisations renforcent leurs habiletés à identifier et à relever durablement les défis de développement de leur communauté.

Travailler sur des facteurs intangibles mais qui influencent le développement local

- Les communautés dynamiques (leading) ≠ de celles en déclin (lagging) quant au niveau de capital social et à la présence d'une gouvernance efficiente.
- Il en résulte donc que le développement économique local peut être impulsé en intervenant sur le « renforcement des capacités de développement » et qui sont des facteurs immatériels ou intangibles de de développement.

Quelques conclusions

- L'identification des atouts et des finalités est nécessaire mais insuffisante: le renforcement des capacités de gouvernance des collectivités rurales est une nécessité
- Les capacités de gouvernance sont une fonction de la qualité du leadership local
- La prospérité économique des communautés rurales est fonction des capacités de gouvernance locale.
- Conséquence: les politiques publiques de soutien au développement local doivent d'abord viser la maîtrise des « capacités de développement » (et donc la gouvernance) et pas seulement et directement le développement économique.

13

Quelques conclusions (suite)

- L'identification des atouts et des finalités sont nécessaires mais insuffisants: le renforcement des capacités de gouvernance des collectivités rurales est une nécessité
- La nouvelle gouvernance rurale qui émerge manifeste la montée en puissance de la société civile même au plan local
- Les données des enquêtes NER montrent que la prospérité économique des communautés rurales est fonction des capacités de gouvernance locale.
- Conséquence: les politiques publiques de soutien au développement local doivent d'abord viser la maîtrise des « capacités de développement » (et donc la gouvernance) et pas seulement le développement économique.

Merci de votre attention. Voir:
www.crrf.ca
nre.concordia.ca
www.uqar.qc.ca/chrural



 Université du Québec à Rimouski
Chaire de recherche du Canada en développement rural